

穿墙宝

快速安装指南

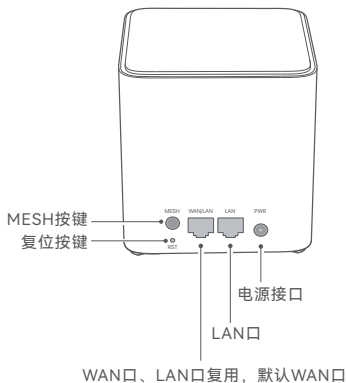
双频千兆Wi-Fi 6穿墙路由器
EM3

Tenda

包装清单

- 穿墙路由器 ×1
- 电源适配器 ×1
- 网线 ×1
- 快速安装指南 ×1

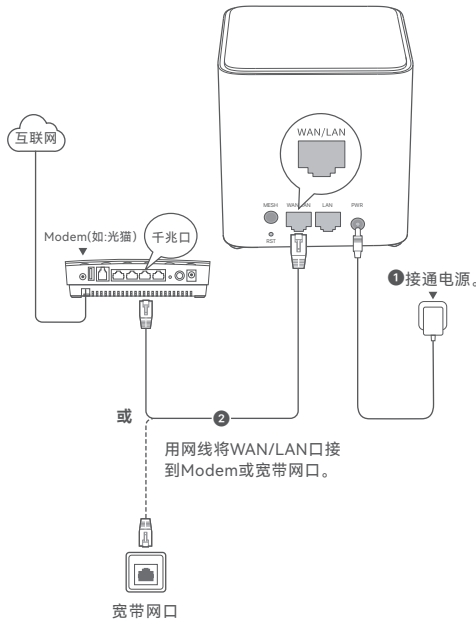
设备外观



按键	说明
MESH	<p>MESH按钮。</p> <ul style="list-style-type: none"> • 作为组网按键：按一下（1~3秒）此按钮，指示灯绿色快闪，开始寻找另一台设备组网。2分钟内按一下（1~3秒）另一台设备的MESH按钮，可与此设备协商组网。 • 作为解除组网关系按键：按住此按钮约8秒，当指示灯红色快闪时松开，节点将恢复出厂设置，同时从网络中移除且不再自动加入此网络。如非必要，请勿使用此功能！ • 作为快速连接Wi-Fi按键：如果您想让无线终端快速连接路由器的Wi-Fi，请按一下（1~3秒）此按钮，指示灯绿色快闪。2分钟内开启无线终端的WPS功能，与本路由器进行WPS协商。 <p>提示 作为快速连接Wi-Fi按键使用时，请确保该设备为主节点或组网正常的子节点。</p>
RST	<p>复位按钮。</p> <p>设备已启动完成状态下，用针状物按住此按钮约8秒，当指示灯红色快闪时松开，设备将会恢复出厂设置。</p>

场景一：首次使用Tenda穿墙宝路由器

步骤1：连接路由器



步骤2：设置路由器联网

方法1：通过Tenda WiFi App设置

- 1 扫描下方二维码，或者在手机的安卓应用市场或iOS App Store中下载并安装Tenda WiFi App。

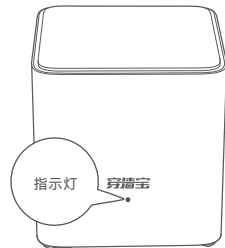
提示
若已安装Tenda WiFi App，请确保App的版本为最新。



- 2 手机连接到路由器的Wi-Fi。默认Wi-Fi信息请查看设备背面铭牌。



- 3 打开Tenda WiFi App并按照界面操作向导将路由器连接到互联网。当路由器的指示灯呈绿色长亮即表示联网成功。



设置完成。

- 无线设备上网：手机等无线设备连接您设置的Wi-Fi名称，输入Wi-Fi密码即可。
- 有线设备上网：用网线将有线设备（如电脑）连接到路由器的LAN口即可。
- 如果您想远程管理网络，请点击App主页的@，登录账号。

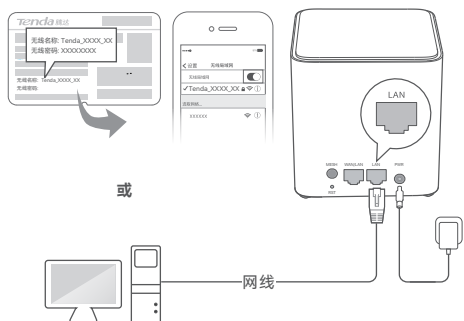
提示
如果不能上网，请参考常见问题解答的问2解决。

方法2：通过Web设置

- 1 终端连接到穿墙宝路由器。

方法1：手机等无线终端连接到路由器的Wi-Fi。默认Wi-Fi信息请查看设备背面铭牌。

方法2：用网线将电脑连接到路由器的LAN口。



- 2 打开终端上的浏览器，访问tendawifi.com进入管理页面，然后按照界面操作向导将路由器连接到互联网。

提示
若不能登录管理页面，请参考常见问题解答的问1解决。

设置完成。

- 无线设备上网：手机等无线设备连接您设置的Wi-Fi名称，输入Wi-Fi密码即可。
- 有线设备上网：用网线将有线设备（如电脑）连接到路由器的LAN口即可。

提示
如果不能上网，请参考常见问题解答的问2解决。

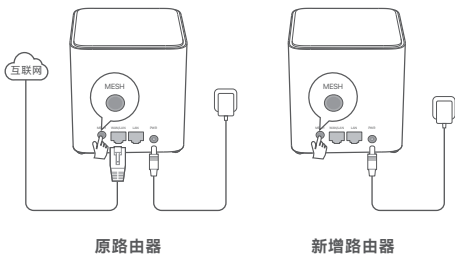
场景二：扩展已有穿墙宝路由器的Wi-Fi

注意：

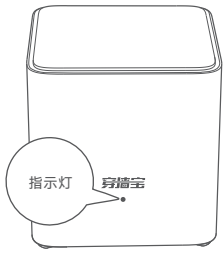
- 本设备支持与Tenda EM系列及速展系列路由产品进行组网以扩展网络。扩展网络前，请确保原路由器（主节点）已成功联网且“MESH按钮”功能已开启，新增路由器（子节点）处于出厂设置状态。
- 下文以两台型号为Mesh3X的路由器组网为例，若此路由器加入已有网络失败，请联系Tenda技术支持确认此型号路由器的Mesh组网兼容情况。

步骤1：加入已有网络

- 1 将新增路由器放在原路由器的附近（3米内）并通电。等待新增路由器指示灯绿色慢闪。
- 2 按一下（1~3秒）原路由器的MESH按钮。指示灯绿色快闪。
- 3 2分钟内，按一下（1~3秒）新增路由器的MESH按钮。指示灯绿色快闪。



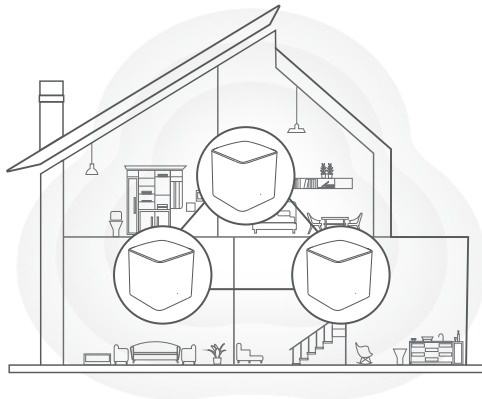
观察新增路由器的指示灯，当它变为绿色长亮时，表示已成功加入已有网络。



步骤2: 为新增路由器选择合适的位置

- 为获得更好的上网体验，请参考以下建议将新增路由器摆放在合适位置。
 - 放在原穿墙宝路由器的无线覆盖范围内
 - 远离微波炉、电磁炉、电冰箱
 - 距离地面较高且周围遮挡物较少
- 给新增路由器通电，等待指示灯绿色慢闪。下图以三只装为例。

提示
如果3分钟后，新增路由器指示灯仍然为绿色慢闪，请调整新增路由器位置，使其更靠近原穿墙宝路由器。



- 观察新增路由器的指示灯，直到它变为以下任一状态：

绿色长亮	组网成功，连接质量佳
黄色长亮	组网成功，连接质量一般
红色长亮	组网成功，连接质量差

- 若新增路由器指示灯是红色长亮，请参考摆放建议（场景二中步骤2的第①步），重新选择摆放位置，以获得最佳连接质量。

扩展成功。

- **无线设备上网**：连接无线网络即可（新增路由器的Wi-Fi名称、Wi-Fi密码与原穿墙宝路由器相同）。
- **有线设备上网**：用网线将有线设备（如电脑）连接到到任一路由器的LAN口即可。

如果还有路由器需要加入到本无线网络，请重复场景二进行设置。

指示灯状态说明

设备通电后约40秒，系统启动完成。之后，指示灯主要状态说明如下表。

指示灯状态	说明
绿色长亮	已联网
黄色长亮	组网成功，连接质量一般
红色长亮	组网成功，连接质量差
绿色慢闪	等待组网
绿色快闪	正在进行WPS协商(穿墙宝路由器正在通过MESH按键组网或无线终端正在连接穿墙宝路由器)
红色慢闪	联网失败

常见问题解答

问1: 访问tendawifi.com无法登录到管理页面，怎么办？

若通过手机等无线设备登录：

- 请确保已成功连接正确的Wi-Fi。
- 使用手机登录时，请确保已关闭手机数据流量。

若通过电脑登录：

- 请在浏览器地址栏（非搜索栏）输入“tendawifi.com”。
- 请确保电脑已连接到设备的LAN口，且网线连接正常，无松动现象。
- 请确保电脑已设为“自动获得IP地址”，“自动获得DNS服务器地址”。

若经过上述操作仍然无法登录，请参考问5将设备恢复出厂设置后重试。

问2: 作为路由器使用时，设置完成后，连接到路由器的手机或电脑不能上网，怎么办？

首先，请尝试使用以下方法解决：

- 确认路由器WAN口已通过网线连接到Modem（猫）或宽带网口。
- 如果指示灯红色慢闪，请登录路由器管理页面，进入“联网设置”页面，确保联网方式和上网参数正确。
- 若联网方式和上网参数正确，但仍然联网失败，请联系您的互联网服务提供商。

如果仍然不能上网，请参考下文解决。

- 若是手机等无线设备不能上网：

- 连接Wi-Fi时，请确认您选择的是正确的无线名称，且无线密码输入正确（注意区分大小写）。
- 如果仍然无法上网，请登录到路由器管理页面，进入“Wi-Fi设置”页面，修改Wi-Fi名称和Wi-Fi密码后，重新连接Wi-Fi。

- 若是通过网线连接到路由器的电脑不能上网：


- 确保电脑已连接到路由器的LAN口，且网线连接正常，无松动现象。
- 确保电脑已设为“自动获得IP地址”，“自动获得DNS服务器地址”。

问3: 首次使用“Tenda WiFi”App设置时，没有发现穿墙宝路由器，怎么办？

- 确保手机已经连接到穿墙宝路由器的Wi-Fi。
- 确保“Tenda WiFi”App已获得手机的位置访问权限。可以在手机的“设置”->“权限管理”开启相关权限。
- 若仍然发现不了穿墙宝路由器，请参考问5将其恢复出厂设置后重试。

问4: 组网成功后，如何移除网络中的子节点？

方法1：运行“Tenda WiFi”App，成功管理网络后，在“我的Wi-Fi”页面找到并点击需要移除节点的图标，点击右上角的“...”，点击“移除”，并根据提示操作。

方法2：登录主节点路由器管理页面，在网络状态页面找到并点击需要移除节点的图标，点击并根据提示操作。



注意

如果将主节点移除网络，整个网络将无法接入互联网。您需要重新设置主节点（参考本指南场景一），并重新组网（参考本指南场景二）。

问5: 如何将穿墙宝路由器恢复出厂设置？

确认设备启动完成后，用针状物按住设备机身的复位按钮（RST）约8秒，直到指示灯变为红色快闪后松开。当指示灯变为绿色长亮，然后变为慢闪时，恢复出厂设置成功。

更多问题请访问腾达官网（www.tenda.com.cn）获取技术支持。

保修政策

联系售机方、访问官网（www.tenda.com.cn）或拨打服务热线（400-6622-666）均可获得保修服务。产品自身质量问题7天包退，15天包换，主机保修1年；外置电源（若有）、无线外置天线（若有）保修3个月；其他部件不支持保修。



扫码了解详细保修政策

服务方式：客户送（寄）修

提示：

- 三包凭证：发票（未涂改）或产品序列号/SN（未损坏）。
- 送修前，请与我们联系（热线：400-6622-666）以确认产品故障。
2. 顺延两个月作为起始日期。
3. 生产日期见产品序列号（位于机身铭牌）前四位数字，如2201代表2022年1月。


安全信息

在使用和操作本设备前，请阅读并遵守以下注意事项，以确保设备性能稳定，并避免出现危险或非法情况。

- 请勿在禁止使用无线设备的场所使用本设备。
- 工作环境：温度：0°C-40°C；湿度：（10-90）%RH，无凝结；存储环境：温度：-40°C-+70°C；湿度：（5-90）%RH，无凝结。
- 采用桌面安装时，需将设备放置于平整的表面上。
- 如果设备支持壁挂安装（机身有壁挂孔），壁挂安装材料需自备，建议购买推荐的膨胀螺管（内径2.4mm，长度26.4mm）和螺钉（PA3*14mm，头径5.2mm）。
- 请使用包装配套的电源适配器。
- 电源插头作为断开电源的装置。
- 电源插座应安装在设备附近并易于触及。
- 确保设备远离水、火、强电场、强磁场、易燃易爆物品。
- 雷雨天气或长期不用时，请拔下本设备电源及所有线缆。
- 若电源插头或电源线已损坏，请勿继续使用。
- 若设备出现冒烟、异响、有异味等异常现象，请立刻停止使用并断开电源，拔出连接在设备上的所有线缆，并联系售后。
- 请勿擅自拆卸或改装本设备及配件，否则该设备及配件将不予保修，也可能发生危险。

电子信息产品有毒有害物质申明						
部件名称	有毒有害物质或元素					
	铅 (Pb)	汞 (Hg)	镉 (Cd)	六价铬 (Cr(VI))	多溴联苯 (PBB)	多溴二苯醚 (PBDE)
结构件	○	○	○	○	○	○
单板/电路模块	×	○	○	○	○	○
电源适配器	×	○	○	○	○	○
线缆	○	○	○	○	○	○
附件	○	○	○	○	○	○

本表格依据SJ/T 11364的规定编制。
○：表示该有害物质在该部件所有均质材料中的含量均在GB/T 26572规定的限量要求以下。
×：表示该有害物质至少在该部件的某一均质材料中的含量超出GB/T 26572规定的限量要求。但因全球技术发展水平限制，目前业界没有成熟的替代方案。

 此环保使用期限只适用于产品在用户手册所规定的条件下工作。

若您想获取设备的更多资料（如详细配置指南等），请扫描下方二维码。



更多资料
(如详细配置指南等)

若您需要咨询客服、查看安装视频、了解设备使用小技巧等，建议关注腾达微信公众号。



腾达微信公众号

若您想了解产品最新资讯、优惠活动或加入粉丝俱乐部，建议关注腾达官方微博。



腾达官方微博

深圳市吉祥腾达科技有限公司

地址：深圳市南山区西丽中山园路1001号TCL高新科技园E3栋6-8层

网址：www.tenda.com.cn

技术支持邮箱：tenda@tenda.com.cn

技术支持热线：400-6622-666

服务时间：周一至周日 上午9:00-12:00

下午13:30-18:00（节假日除外）

版权所有©2023深圳市吉祥腾达科技有限公司。保留一切权利。

由于产品版本升级或其它原因，本文档内容会不定期更新。文中所有信息仅作为使用指导，不构成任何形式的担保。

